



INSTRUCCIÓ AMBIENTAL	IA 08.02
Detecció de mortalitat massiva d'aus salvatges urbanes	Pàgina 1 / 10
	Ed. 22/07/2020 Rev.0

Elaborat:	Revisat :	Aprovat :
Programa Biodiversitat Agència Salut Pública BCN	Millora Contínua	Neteja i Gestió de Residus

Índex de revisions		
rev.	data	motiu
0	22/07/2020	Redacció inicial

Data:

Còpia controlada

☐

Còpia no controlada

☐

Còpia anul·lada

☐

El present document és d'ús intern de l'Organització, i no pot ser reproduït total o parcialment ni pot difondre's a tercers sense l'autorització expressa del Responsable de Sistemes de Gestió i Normalització.



INSTRUCCIÓ AMBIENTAL	IA 08.02
Detecció de mortalitat massiva d'aus salvatges urbanes	Pàgina 2 / 10
	Ed. 22/07/2020 Rev.0

ÍNDEX

1. OBJECTE	3
2. ABAST	3
3. DEFINICIONS	3
4. DOCUMENTS DE REFERÈNCIA	3
5. RESPONSABILITATS	3
6. DESENVOLUPAMENT	5
6.1 Detecció inicial	5
6.2 Comunicació inicial	5
6.3 Gestió operativa	6
6.3.1 Activació del servei RAM:	6
6.3.2. Recollida de dades i mostres	6
6.3.3 Avaluació i Confirmació de l'Alerta	6
7. ANNEXOS	7
Annex 1. Diagrama.	8
Annex 2. Document de tramesa de cadàvers d'aus salvatges i/o urbanes	9
Annex 3. Directori de contactes	10



INSTRUCCIÓ AMBIENTAL	IA 08.02
Detecció de mortalitat massiva d'aus salvatges urbanes	Pàgina 3 / 10
	Ed. 22/07/2020 Rev.0

1. OBJECTE

Definir l'operatiu a seguir en cas de detecció d'aus salvatges urbanes mortes a la via pública que permeti fer una detecció precoç de determinades malalties transmissibles a les aus urbanes, a les persones i per donar compliment al protocol de la Direcció General d'Agricultura i Ramaderia de la Generalitat de Catalunya: "Actuació en cas de detecció d'un brot de mortalitat d'origen desconegut en aus salvatges o urbanes".

2. ABAST

Aquesta instrucció és d'aplicació a les comunicacions i peticions de gestió i recollida quan es detecten més de **10** aus salvatges urbanes a la via pública mortes en una àrea d'un radi aproximat de **50 metres** i en menys de **15 dies** sempre que no es conegui la causa de la mort.

3. DEFINICIONS

ASPB	Agència Salut pública de Barcelona
CSM /CDO ..	Centre Serveis Municipals /Central d'Operacions
DGMNB	Direcció General de Medi Natural i Biodiversitat
OPAB	Oficina de Protecció d'Animals de Barcelona
RAM	Servei de Recollida Animals Morts
CRSA	Centre de Recerca Sanitat Animal
DSNGR	Direcció de Serveis de Neteja i Recollida de Residus

4. DOCUMENTS DE REFERÈNCIA

PAM/05...	Comunicació Externa
PA/08.....	Gestió Neteja urbana i Gestió de Residus
	Protocol de mortalitat d'aus a la ciutat de Barcelona v.3 (aspb)
	<i>Instrucció Interna d'actuació: Recollida Animals Morts Ciutat Barcelona</i>

5. RESPONSABILITATS

Central d'Operacions

- Alta i gestió de les fitxes IRIS corresponents a les peticions de servei rebudes
- Comunica la detecció de les incidències als serveis de "Recollida d'animals morts"
- Gestionar les comunicacions amb el servei de recollida d'animals morts i/o tècnic cap de guàrdia.
- Tancar la fitxa IRIS corresponent a la finalització i resolució de les incidències ordinàries.



INSTRUCCIÓ AMBIENTAL	IA 08.02
Detecció de mortalitat massiva d'aus salvatges urbanes	Pàgina 4 / 10
	Ed. 22/07/2020 Rev.0

Programa Biodiversitat – ASPB

- Estudi i valoració de les comunicacions rebudes
- Notificació immediata de les incidències detectades a la Direcció General de Medi Natural i Biodiversitat (DGMNB) i al Cos d'Agents Rurals del Barcelonès).
- Determinar la idoneïtat d'activació de l'alerta.
- Coordinar les comunicacions amb "OPAB".
- Informar dels resultats analítics de les mostres a totes les parts implicades.
- Tancar la fitxa IRIS corresponent a la finalització i resolució de les incidències extraordinàries

Direcció de Serveis de Neteja i Gestió de Residus

- Enviament de la informació setmanal d'aus mortes al "Programa Biodiversitat" i a "ASPB"
- La persona responsable de recollida d'animals morts de l'Ajuntament, cap de departament, comunicarà la "incidència" al Servei de Recollida d'Animals Morts (RAM).
- La persona responsable de recollida d'animals morts de l'Ajuntament i cap de departament rebrà la verificació "in situ" de la 'incidència' per part del Servei de Recollida d'Animals Morts (RAM).
- Comunicar la confirmació de la verificació de la "incidència" a ASPB i al Programa Biodiversitat
- Enviament al "Programa Biodiversitat" i a "ASPB" de la informació i fotografies de la incidència.
- Enviament al Programa Biodiversitat i a l' ASPB una còpia del full **"Document de tramesa de cadàvers d'aus salvatges i/o urbanes al CReSA" (Annex 2)**
- Gestionar la recollida d'animals morts segons la instrucció interna.

Servei de recollida d'animals morts. (RAM)

- Verificació 'in situ' de la incidència
- Realització de la documentació fotogràfica
- Verificació de l'alerta a la DSNGR
- Adequació de les mostres i desinfecció dels contenidors de mostres
- Custòdia de les mostres
- Gestió de la tramesa de les mostres
- Efectuar la recollida de la resta de cadàvers que no han de ser analitzats
- Elaboració de document amb de la informació i fotografies de la Incidència i el **"Document de tramesa de cadàvers d'aus salvatges i/o urbanes al CReSA" (Annex2)**



INSTRUCCIÓ AMBIENTAL	IA 08.02
Detecció de mortalitat massiva d'aus salvatges urbanes	Pàgina 5 / 10
	Ed. 22/07/2020 Rev.0

Operadors municipals proactius: *Neteja, PJBIM, Enllumenat, etc.*

- Comunicar al **CSM** la detecció d'aus mortes segons els criteris establerts en aquesta instrucció.
- Custodiar els exemplars fins l'arribada dels equips de recollida d'animals morts.

Tècnic cap de guàrdia

- Autorització del servei d'actuació **fora de l'horari laboral** al gestor de residus corresponent
- Documentar-ho al llibre d'incidències.

6. DESENVOLUPAMENT

El criteri de comunicació es determina quan es detecten més de **10 aus** salvatges o aus urbanes mortes en una àrea d'un radi aproximat de **50 metres** i en menys de **15 dies**, sempre que no es conegui la causa de la mort.

6.1 Detecció inicial

La detecció inicial pot activar-se de diverses formes:

- Canals de comunicació ciutadana: IRIS, Twitter, Tel. 900 226 226, Tel 010, etc.
- Detecció pròpia dels diversos serveis de Neteja, Parcs i Jardins, etc.
- Detecció pels serveis proactius (Guardia Urbana, inspectors, dte., etc.).

Tota identificació inicial esdevindrà en l'obertura de la fitxa IRIS corresponent. En el cas dels serveis municipals, per agilitzar la gestió, també es pot optar per posar-ho immediatament en coneixement del **CSM** (Central Operacions), qui procedirà a l'obertura de la fitxa IRIS corresponent.

6.2 Comunicació inicial

Quan la CSM/CDO rebí la petició de recollida comunicarà la incidència al servei RAM. El servei RAM un cop verificada la incidència, realitzarà la comunicació de la 'possible' alerta al responsable municipal de recollida d'animals morts (DSNGR).

- CSM/CDO, reassignarà la fitxa IRIS al responsable municipal del servei de recollida animals morts (RAM)
- Neteja enviarà còpia de les peticions i la informació de referència a:
 - ✓ ASPB (*Agència Salut Pública de Barcelona*)
 - ✓ Programa de Biodiversitat (*Gerència Medi ambient i Serveis Urbans*)
- Programa de Biodiversitat notificarà l'activació de la Incidència a la OPAB (*Oficina de Protecció d'Animals de Barcelona*).



INSTRUCCIÓ AMBIENTAL	IA 08.02
Detecció de mortalitat massiva d'aus salvatges urbanes	Pàgina 6 / 10
	Ed. 22/07/2020 Rev.0

6.3 Gestió operativa.

6.3.1 Activació del servei **RAM**:

CSM/CDO, donarà avís al Servei de R.A.M., que enviarà un equip amb el vehicle de recollida i activarà el Servei de recollida d'Animals Morts i emplenarà el registre de control intern del propi departament.

6.3.2. Recollida de dades i mostres

El servei de recollida d'animals morts documentarà fotogràficament l'episodi i seleccionarà tres "cadàvers" entre els millors conservats per, si calgués, enviar-los als laboratoris abans de fer la recollida de tota la resta d'animals, prèvia confirmació per part de "Biodiversitat " i "ASPB".

Cada una de les tres mostres serà dipositada en una bossa independent de plàstic que s'haurà de ruixar per la part exterior amb un desinfectant (p.ex. lleixiu diluït). Cal dipositar aquesta dins d'una segona bossa de plàstic, la qual serà identificada amb:

- ✓ espècie
- ✓ data de la recollida
- ✓ identificació de l'adreça de la recollida

aquesta segona bossa s'ha d'introduir en un recipient tancat que no vessi (*caixa "porexpan" amb conservants de fred i segellar-lo amb cinta adhesiva. Mantenir en Camara a 4°C, si no es transporta directament al centre d'anàlisis*).

6.3.3 Avaluació i Confirmació de l'Alerta

El servei de "Recollida d'Animals Morts" notificarà mitjançant un resum de l'actuació, fotografies representatives dels animals i el context de l'espai físic de la recollida al responsable municipal del "Servei RAM" i aquest informarà a la "DSNGR".

La "DSNGR" informarà a l'ASPB" i al Programa Biodiversitat fent servir el correu electrònic i la comunicació telefònica.

L'"ASPB" i el "Programa Biodiversitat" avaluaran el contingut de la informació i valoraran, si escau, l'enviament de les mostres als laboratoris:

- ✓ Si l'avaluació de la informació determina que **NO** és necessari l'enviament de mostres als centres d'anàlisi, Biodiversitat ho comunicarà al responsable del Servei de Recollida d'Animals Morts per tal que el "Servei RAM" faci el tractament ordinari del seu procés de recollida i gestió.
- ✓ En cas que es verifiqui la necessitat de fer la tramesa de les mostres, Biodiversitat ho comunicarà al responsable del Servei de Recollida d'Animals Morts i el "Servei RAM" realitzarà l'enviament en un termini màxim de 72 hores.



INSTRUCCIÓ AMBIENTAL	IA 08.02
Detecció de mortalitat massiva d'aus salvatges urbanes	Pàgina 7 / 10
	Ed. 22/07/2020 Rev.0

El "Servei RAM" haurà de:

- Posar dins de la capsa de "porexpan" un sobre amb el "Document de tramesa de cadàvers d'aus salvatges i/o urbanes".
- Enganxar a l'exterior de la capsa de "porexpan", a un lloc visible, l'adreça següent:

CRSA: Centre de Recerca en Sanitat Animal
Campus de la UAB
(08193) Cerdanyola del Vallés. Barcelona
A l'atenció de :
Anna Alba / Natàlia Majó / Nuria Busquets / Roser Rosell

- Trucar a **MRW** al tlf. 935902680 i donar el codi client 11351, per tal de gestionar la recollida al centre de treball que designi la Direcció de Neteja i Gestió de Residus.
- Quan s'hagi efectuat la recollida per part dels missatgers, l'equip ho posarà en coneixement del responsable municipal del "Servei RAM", enviant còpia dels documents de tramesa.

Una vegada s'hagi fet l'enviament, el responsable municipal del servei "Servei RAM" ho comunicarà via e-mail i telefònicament a l'"ASPB" i al "Programa Biodiversitat".

Amb els resultats de les anàlisis definitives, el Programa Biodiversitat informarà a tots els operadors implicats.

La manipulació s'ha de fer durant el mínim temps possible per reduir els riscos.

Coordinarà amb CDO la tipologia de IRIS, en funció de si la recollida dels animals es considera normal o excepcional (objecte d'aquest procediment), per procedir al tancament de la fitxa

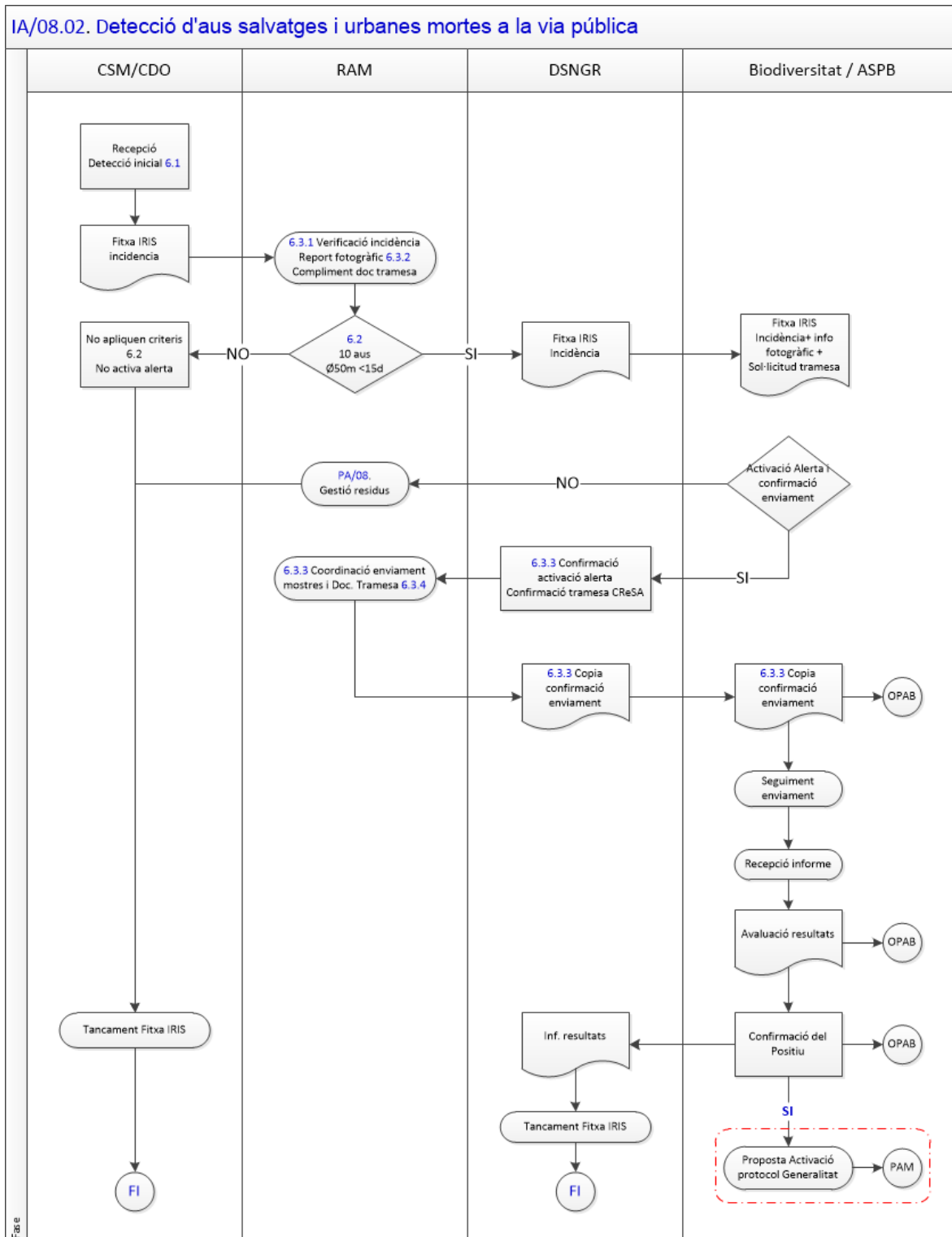
7. ANNEXOS

- Annex 1 Diagrama
- Annex 2 Document de tramesa de cadàvers d'aus salvatges i/o urbanes
- Annex 3 Directori de contactes



INSTRUCCIÓ AMBIENTAL	IA 08.02
Detecció de mortalitat massiva d'aus salvatges urbanes	Pàgina 8 / 10
	Ed. 22/07/2020 Rev.0

Annex 1. Diagrama.






INSTRUCCIÓ AMBIENTAL	IA 08.02
Detecció de mortalitat massiva d'aus salvatges urbanes	Pàgina 9 / 10
	Ed. 22/07/2020 Rev.0

Annex 2. Document de tramesa de cadàvers d'aus salvatges i/o urbanes

[Link per descarregar el formulari](#)

<http://agricultura.gencat.cat/web/.content/07-ramaderia/sanitat-anim/alertes-sanitaries/documents/fitxers-binariis/document-tramesa-cadavers-aus-urbanes-salvatges-cresa.doc>

 Generalitat de Catalunya Departament d'Agricultura, Ramaderia, Pesca, Alimentació i Medi Natural						
Document de tramesa de cadàvers d'aus salvatges i/o urbanes al CReSA¹						
Dades de la persona de contacte						
Nom		Primer cognom		Segon cognom		
Entitat a la que pertany						
Telèfon de contacte		Correu electrònic				
Dades de la tramesa						
Data de la tramesa		Nombre de cadàvers d'aus tramesos				
Espècie	Nombre aus mortes	Data recollida	Indret geogràfic	Coordenades UTM - X	Coordenades UTM - Y	Municipi
Altres comentaris:						
Signatura de la persona que realitza la tramesa						
<small>1. No s'admetran mostres sense adjuntar-hi el present document completament emplenat. D'acord amb la Llei orgànica 15/1999, de protecció de dades de caràcter personal, us informem que les vostres dades seran incorporades en un fitxer titularitat del Departament d'Agricultura, Ramaderia, Pesca, Alimentació i Medi Natural (DAAM). La finalitat del fitxer és administrar les dades pròpies de les inspeccions, els controls i els programes en l'exercici de les competències del Departament. El DAAM és responsable del tractament i la tramitació de les dades. Les dades personals seran cedides, si escau, a les entitats determinades en el fitxer, inscrit a l'Autoritat Catalana de Protecció de Dades. Podeu exercir els drets d'accés, rectificació, cancel·lació i oposició mitjançant un escrit adreçat al DAAM: Gran Via de les Corts Catalanes, 612-614, 08007 Barcelona.</small>						
CReSA: Centre de Recerca en Sanitat Animal						



INSTRUCCIÓ AMBIENTAL	IA 08.02
Detecció de mortalitat massiva d'aus salvatges urbanes	Pàgina 10 / 10
	Ed. 22/07/2020 Rev.0

Annex 3. Directori de contactes

Operador	Telèfon	Correu electrònic
ASPB	93 202 77 23	tmontal@aspb.cat
Biodiversitat	93 291 59 77	oborrueit@bcn.cat
OPAB	93 413 24 52	opab@bcn.cat
CDO	93 291 41 50 93 291 41 49 93 291 41 47	centraloperacions@bcn.cat
Neteja	93 291 48 76	mperezg@bcn.cat
DGMNB (24 hores)	93 561 70 00 93 574 00 36	
MRW	93 590 26 80	
CRéSA: Centre de Recerca en Sanitat Animal	93 467 40 40	nuria.busquets@irta.cat rosa.rosell@irta.cat anna.alba@irta.cat rosa.rosell@irta.cat
Agents Rurals (Barcelonès)	93 409 20 90	ssttbarcelona.daam@gencat.cat